

Ba 39 223

губ. арх. 9026
1-71

Бел. архив
1994 г.

OKOLICE GRODNA

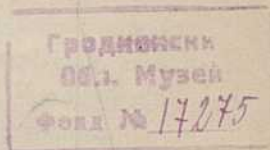
pod względem archeologicznym.

Notatki z wycieczek, odbytych w latach 1904—1910.

przez

Józefa Jodkowskiego.

(Z 2 tablicami, 1 mapką i 1 rys. w tekście).



Okolice Grodna, gdzie od r. 1904 prowadzę badania archeologiczne, stanowią część prawego brzegu Niemna średniego z dopływami.

Falista powierzchni, składa się przeważnie z piaszczystych wzgórz, sięgających do 220 metrów, zwłaszcza w stronie południowo-wschodniej.

Ponad poziomem piaszczystej równiny wznoszą się gdzie niegdzie nieznaczne wzgórki dyluwialne, tworzące plamy, odznaczające się najlepszą glebą i tutaj też kopie się glina na cegłę i zbierają wapienne głązy narzutowe dla wypalania z nich wapna.

W wielu miejscach ujawniają się, pod utworami dyluwialnym, formacje trzeciorzędowe, występujące w postaci białych i zielonawych (głaukonitowych) piasków, w innych znów bogate pokłady kredy.

W nizinach, gdzie dzisiaj jezior już niema, niegdyś istnieć one musiały, co wykazuje obecność bagien torfowych pod samym Grodnem i osadów warstwowych.

Znacznie większej rozległości jezior w dawniejszych okresach dowodzą utwory gliniaste i gliniasto-piaszczyste, w niektórych okolicach szeroko rozpowszechnione, których związek z utworami jezior współczesnych jest widoczny. Taką okolicę np. widzimy na wschód od Grodna koło Skidla.

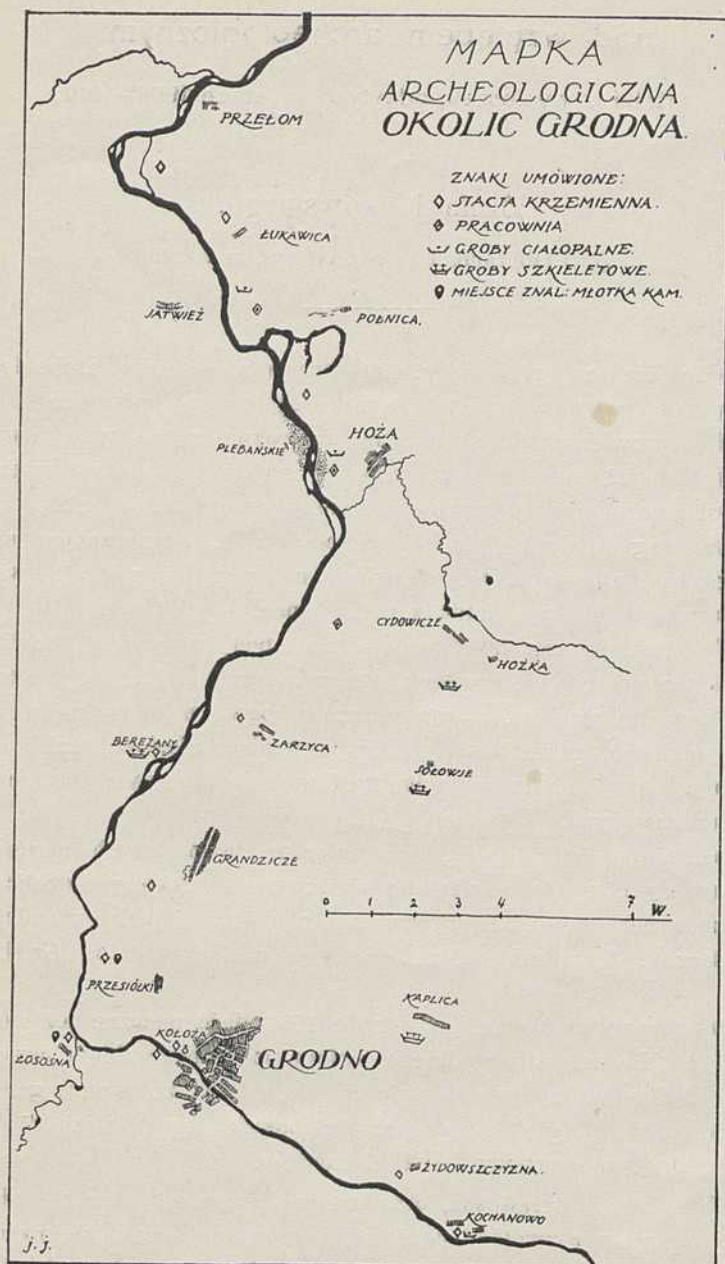
Stosunkowo niedawno, bo w roku 1836, dość znaczne jezioro Sałaty spłynęło do Niemna, a z wielkiego jeziora pod miasteczkiem Jezioro (na wschód od Grodna) nie wieleby się zostało, gdyby zniesiono groblę koło tamecznej papierni, gdyż największa głębokość tego jeziora 7 metrów, na ogół jednak nie przewyższa 2 - 5 metrów.

Warunki hydrograficzne, oraz suchy i wyniosły teren opisywanej okolicy, sprzyjały rozwojowi osadnictwa w czasach przeddziejowych. Rozszerzało się ono tu najprawdopodobniej od Niemna, gdzie istniały największe i bodaj najstarsze w tych stronach siedliska.

92

25.04.2009





Jednak teren jest bardzo mało badany.

To samo można powiedzieć i o najbliższych okolicach Grodna.

Aczkolwiek oddawna sądzono, iż Grodno jako, osada, sięga czasów przedhistorycznych, nikt jednak dotychczas nie odkrył jakiegobądź śladów istnienia tu człowieka w dobie przeddziejowej.

Lat temu ze, 30 W. Griażnow znalazł narzędzia krzemienne u podnoża góry Kołoskiej, na której zachowały się ruiny cerkwi, fundowanej prawdopodobnie w XIII wieku. Zabytki te były wystawione, w czasie zjazdu archeologicznego, w Wilnie,—za autentyczne jednak nie uznane.

Z. Gloger, podczas kilkakrotnej bytności w Grodnie, również zabytków przedhistorycznych w pobliżu samego miasta nie znalazł.

Jednak porośniętą trawą brzegi Niemna ukrywają prawdopodobnie nieocenione skarby dla nauki. Tylko dzięki trafowi można znaleźć tu wiór, nożyk lub inne narzędzie krzemienne lub kamienne będące dziełem rąk ludzkich.

Tak, przechodząc, roku 1904-go, brzegiem Niemna, na kilkadziesiąt kroków od Kołozy, znalazłem bardzo ładny nóż krzemienisty, którego rysunek podaję. Jest to największe narzędzie krzemienne, znalezione pod Grodnem. Długość: 104 mm. Przechowuje się w zbiorze piszącego.

Na lewym brzegu Niemna, w odległości paruset kroków od ostatniego domu na Forsztacie, idąc ku Łosośnie, istnieje stacja przeddziejowa. Odkryłem ją również przypadkowo w r. 1909. Badanie jest jednak utrudnione, ponieważ to miejsce zasiewają. Znalazłem tu ułamki nożyków krzemienistych, wióry i fragment naczynia glinianego, dobrze wypalonego, zrobionego na kole garncarskim z ornamentem, składającym się z 5 linii prostych poziomych pod lekko rozszerzającą się szyjką.

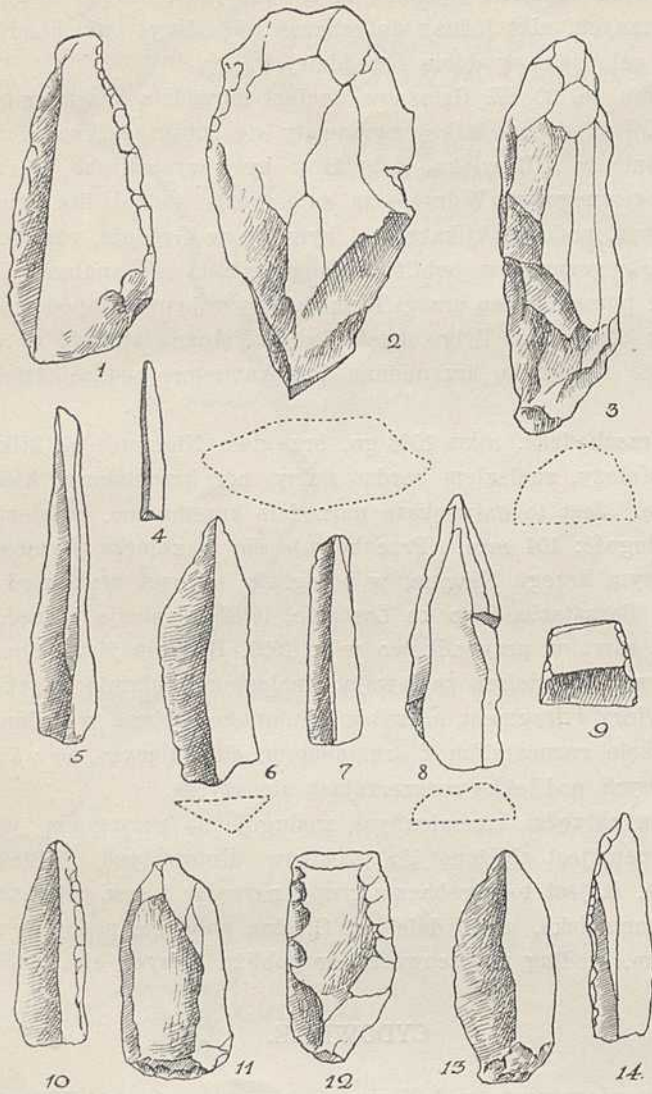
Jedno z narzędzi krzemienistych zasługuje na szczególną wzmiankę, albowiem typem jest zbliżone do grocików dłutowatych, jednak bardzo grube. Sądzę, iż jest to skrobacz z grupy narzędzi t. zw. geometrycznych.

Inne stanowiska, nieco dalej od Grodna położone podaję w porządku alfabetycznym, według miejscowości, w pobliżu których się znajdują.

CYDOWICZE.

Wydmę piaszczystą nad Niemnem, zwane „górami Cydowickimi“.

Istniała tu osada przeddziejowa, pracownia narzędzi, jako też cmentarzysko. Z pośród wielkiej ilości narzędzi, zebranych przezemnie, w r. 1910, wyróżniają się rdzenie, nożyki, szydło, skrobacze i inne narzędzia krzemienne niewiadomego użycia. Mnóstwo okrzesków i gładzików krzemienistych.



Narzędzia krzemienne z okolic Grodna.

№ 1, 2, 4, 6, 7, 9 i 13 Przełom; pozostałe Łukawica i Polnica.

Na jednym z pagórków, w pobliżu Niemna, znalazłem fragment naczynia glinianego, dobrze wypalonego, z jasnej czerwono-żółtej gliny z piaskiem, zrobionego na kole garncarskim, z ornamentem, składającym się linii poziomych falistych,

GRANDZICZE.

W pobliżu okopów „szwedzkich“, na gruncie uprawianym, znalazłem kilka wiórków krzemienych i skrobacz.

HOŻA.

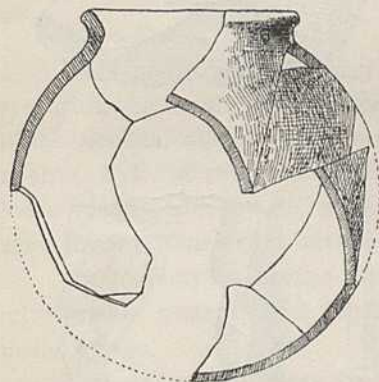
Na licznych wydmach piaszczystych, znajdujących się na północ i południe od miasteczka są ślady osad przeddziejowych.

Istniała tu pracownia narzędzi przedhistorycznych.

Znajdują się w moim zbiorze, stąd pochodzące:

Noże krzemienne, długie do 108 *mm.*, pięknie wykonane, szydła, skrobacze i inne narzędzia nieokreślonego użytku dosyć grubo lupane.

W pobliżu miasteczka, na wydmie piaszczystej, znalazłem szczątki naczynka szklanego, którego rysunek podaję. Szkło zielonkawe z czerwonym odcieniem, mało przezroczyste.



HOŻA, naczynko szklane.

HOŻKA.

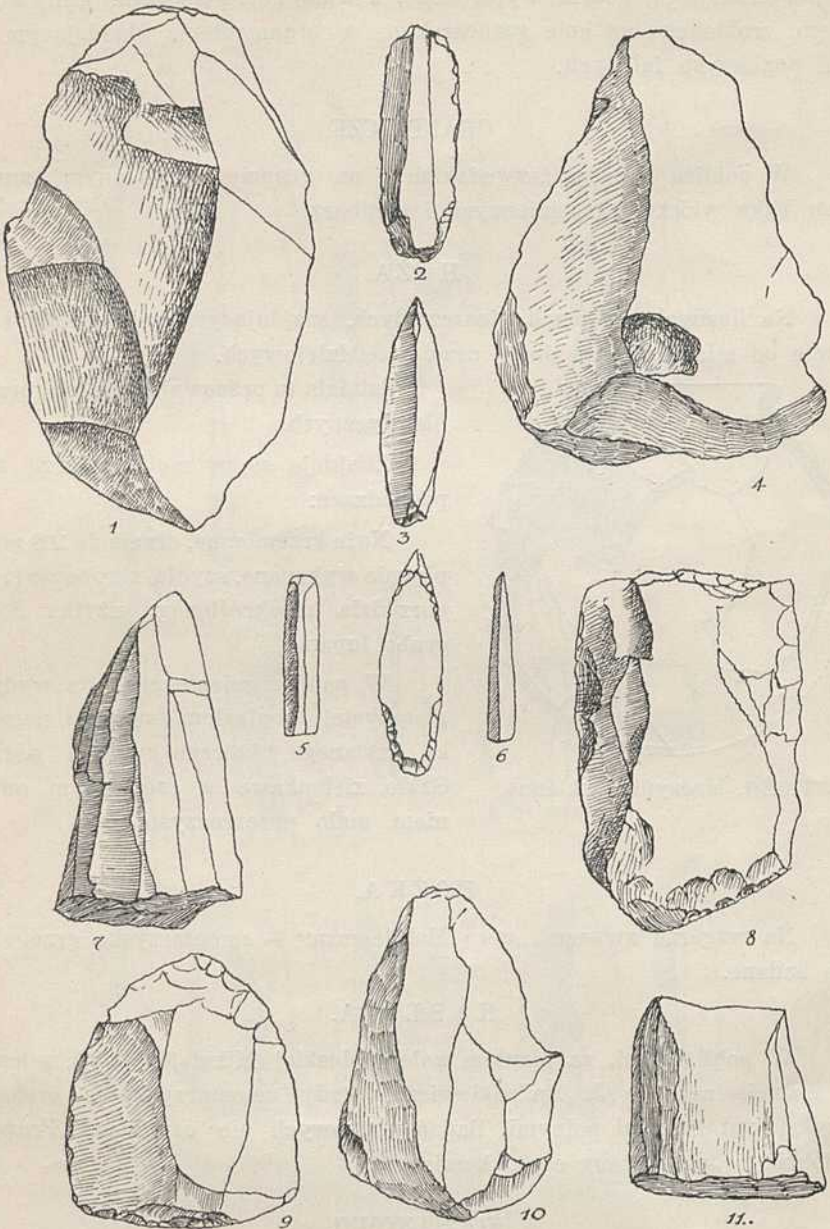
Na wzgórzu zwanem „górami Mohilewską“ — cmentarzysko grzebalne. Nie badane.

KAPLICA.

W pobliżu wsi, za plantem kolei poleskiej (Mikołajewskiej), w lasku, na gruncie nal. do J. Andrukiewicza, ślady cmentarzyska z grobami, przykrytymi głazami polnymi. Badań naukowych nie czyniono, Prawdopodobnie będą to groby epoki kamiennej.

KOCHANOWO.

Na prawym brzegu Niemna, na piaszczystym wzgórzu, ślady osady i płaskiego cmentarzyska ciałopalnego.



Narzędzia krzemienne z okolic Grodna. Polnica.

Z pośród narzędzi krzemiennych, większość stanowią ułamki nożyków, skrobacze i inne narzędzia nieokreślonego użytku.

Drobnych ułamków naczyń glinianych mnóstwo, z ornamentem z linii poziomych prostych i falistych. Gлина żółto-czerwona z miką, dobrze wypalona. Zwiedziłem stację w r. 1908.

Ł O S O Ś N A.

U podnóża góry „Krzyżowej“, w roku 1904, znalazłem połowę młotka kamiennego, obecnie znajdującą się w muzeum p. E. Majewskiego, oznaczoną № 16448 i kilka wiórków krzemiennych.

ŁUKAWICA, POLNICA I PRZEŁOM.

Cała przestrzeń pomiędzy temi wsiami była w czasach przedhistorycznych gęsto zaludniona, czego dowodem są liczne, najbogatsze w okolicach Grodna, stanowiska przeddziejowe z okresu conajmniej starszego neolitu. Były tu pracownie narzędzi krzemiennych. Znajdujemy tu bardzo ładne rdzenie stożkowate, większe głaziki, przygotowane do użycia i mnóstwo drobnych narzędzi krzemiennych.

Znajdujemy tu łupane siekierki krzemienne, rylce, nożyki, skrobacze, igły, grociki kształtu liści (wyłącznie) i inne narzędzia często niewiadomego użycia.

Zwiedziłem te stacje w czerwcu roku 1910 i znalazłem oprócz powyższych typów narzędzi krzemiennych 1 grocik dętowaty.

Ł U N N A.

(Nieobjęta mapką).

Na południowy wschód od miasteczka, na kilkadziesiąt kroków od przystani, istnieją ślady osady przedhistorycznej. Znalazłem tu w r. 1907, kilka ułamków noży krzemiennych, rdzenie, wióry nożykowate i niedokończony grocik kształtu liścia.

S O Ł O W J E.

Na gruntach p. Konrada Pruszyńskiego, na przestrzeni 480 kw. sążni, znajduje się t. zw. „krzyżackie“ cmentarzysko z mnóstwem głazów polnych dużych rozmiarów, przykrytych mehem.

Dotychczas nikt cmentarzyska nie rozkopywał.

ZARZYCA.

Na wydmie piaszczystej, w pobliżu Niemna, znalazłem ułamek wiórka i uszkodzony grocik kształtu liścia.

ŻYDOWSZCZYŻNA.

P. E. Orłowski, nauczyciel gim. grodzieńsk. znalazł tu rylec i kilka wiórów.

Okolice Grodna, położone na wschód i południe, dotychczas zupełnie nie są zbadane, jako też dopływy Niemna, w granicach powiatu grodzieńskiego.

Zebrane w północnych okolicach Grodna narzędzia krzemienne pochodzą niezawodnie z epoki kamiennej. Czy wszystkie mają być zabytkami neolitycznymi, trudno dziś coś pewnego powiedzieć, ponieważ nie mamy dość pewnych kryteriów.

Najprawdopodobniej niektóre narzędzia należą do starszego neolitu, są też okazy niczem nie różniące się od gdzieindziej zebranych paleolitycznych. W każdym bądź razie pewnych paleolitycznych stanowisk w powiecie grodzieńskim nie odkryto.

Krzemienie grodzieńskie pochodzą przede wszystkim z pokładów kredy, znajdujących się nieco niżej Grandzie nad Niemnem. Pod względem barwy znajdujemy tylko odcienie białej, szarej i czarnej. Żółtych krzemieni prawie wcale nie spotykałem.

Co do charakteru samych narzędzi, muszę zaznaczyć, że narzędzi gładzonych znalazłem tylko parę osobno leżących, z których jedno: siekierkę krzemienną, bardzo ładną, długą około 120 mm., oddałem do zbioru ś. p. Zygmunta Glogera. Znalazłem ją w okolicach Łosośny.

Narzędzia, zebrane w okolicach Przełomu, Połnicy i Łukawicy, bardzo grube, odznaczają się wielką pierwotnością łupania i obrabiania.

Świderki stanowią tu prawdziwą rzadkość, za dosyć typowy z dotychczas znalezionych uważam zrobiony z wióru, z Hoży. Ma on koniec obrobiony z jednej strony za pomocą szczyrbienia.

Rylce, będące charakterystycznymi narzędziami dla epoki paleolitycznej i służące do rzeźbienia rysunków na drzewie i kości, spotkałem w okolicach Połnicy i Łukawicy.

Skrobaczy najwięcej, bo aż kilkanaście, znalazłem w okolicach Połnicy. Są one szerokie z mniej lub więcej półokrągłym zatępionym wierzchołkiem, sporządzone z ułupanych wiórów.

Groty do strzał stanowią tu prawdziwą rzadkość. Posiadam bardzo ładny wysmukły okaz kształtu liścia z okolic Połnicy, bez trzoneczka.

Igiełki płaskie trójkątne, zrobione z wysmukłych blaszek krzemienych, w największej ilości były znalezione w okolicach Połnicy.

Grociek dłutowaty z zatępionymi bokami, zrobiony z wióra, znalazłem w okolicach Przełomu.

Piękny okaz nożyka, znaleziony w okolicach Połnicy i Przełomu, z misternie otluczonymi krawędziami. Wióry, służące za nożyki mają często do 110 *mm.* długości.

Rdzenie, czy bryły krzemienia, od których oddzielano blaszki i wióry, stanowią, za wyjątkiem Połnicy, Lukawicy i Przełomu, w innych okolicach Grodna prawdziwą rzadkość. Posiadam kilka okazów, kształtu stożkowego ze śladami łupania wszystkich stron.

Bronzowych i żelaznych przedmiotów w bliższych okolicach Grodna dotychczas nie znalazłem.

Józef Jodkowski.



1964 г.



B0000000223 185

Бел. календарь
1994 г.